

Российская Федерация

Администрация Крутихинского района Алтайского края

ПОСТАНОВЛЕНИЕ

27.07.2015

№ 250

с. Крутиха

Об утверждении Административного регламента по предоставлению муниципальной услуги «Выдача решений о переводе жилого помещения в нежилое или нежилого помещения в жилое помещение»

В соответствии с Федеральным законом от 27.07.2010 № 210-ФЗ «Об организации предоставления государственных и муниципальных услуг», Федеральным законом от 06.10.2003 № 131-ФЗ «Об общих принципах организации местного самоуправления в Российской Федерации», Жилищным кодексом Российской Федерации, постановлением Администрации Крутихинского района от 11.11.2010 № 635 «О порядке разработки и утверждения административных регламентов предоставления муниципальных услуг», руководствуясь п.14 ст. 44 Устава муниципального образования Крутихинский район Алтайского края Российской Федерации, ПОСТАНОВЛЯЮ:

1. Утвердить Административный регламент по предоставлению муниципальной услуги «Выдача решений о переводе жилого помещения в нежилое или нежилого помещения в жилое помещение» (прилагается).

2. Постановления Администрации района «Об утверждении Административного регламента по оказанию муниципальной услуги «Принятие решения о переводе жилого помещения в нежилое или нежилого помещения в жилое помещение» от 17.11.2011 № 626, «О внесении изменений и дополнений в Административный регламент по предоставлению муниципальной услуги «Принятие решения о переводе жилого помещения в нежилое или нежилого помещения в жилое помещение» от 25.03.2013 № 139, «О внесении изменений в Административный регламент предоставления муниципальной услуги «Принятие решения о переводе жилого помещения в нежилое или нежилого помещения в жилое помещение» от 31.12.2013 № 672,

«О внесении дополнения в постановление Администрации района от 17.11.2011 № 626 «Об утверждении Административного регламента по оказанию муниципальной услуги «Принятие решения о переводе жилого помещения в нежилое или нежилого помещения в жилое помещение» от 06.11.2014 № 422, «О внесении изменений в постановление Администрации района от 17.11.2011 № 626 «Об утверждении Административного регламента по оказанию муниципальной услуги «Принятие решения о переводе жилого помещения в нежилое или нежилого помещения в жилое помещение» от 03.12.2014 № 457, «О внесении изменения в постановление Администрации района от 17.11.2011 № 626 «Об утверждении Административного регламента по оказанию муниципальной услуги «Принятие решения о переводе жилого помещения в нежилое или нежилого помещения в жилое помещение» от 29.01.2015 № 22 признать утратившими силу.

3. Опубликовать настоящее постановление в Сборнике муниципальных правовых актов Крутихинского района Алтайского края и разместить в сети Интернет на официальном сайте Администрации Крутихинского района:

<http://admin.krutiha.ru>.

4. Контроль за исполнением настоящего постановления оставляю за собой.

И.о. главы Администрации района

В.П. Коминар

Административный регламент  
предоставления муниципальной услуги «Выдача решений о переводе жилого  
помещения в нежилое или нежилого помещения в жилое помещение»

I. Общие положения

1.1. Предмет административного регламента.

Административный регламент предоставления муниципальной услуги «Выдача решений о переводе жилого помещения в нежилое или нежилого помещения в жилое помещение» (далее – Административный регламент) устанавливает порядок и стандарт предоставления муниципальной услуги по приёму заявлений и выдаче решений о переводе жилого помещения в нежилое или нежилого помещения в жилое помещение (далее муниципальная услуга), в том числе через краевое автономное учреждение «Многофункциональный центр предоставления государственных и муниципальных услуг Алтайского края» (далее – Многофункциональный центр)<sup>1</sup>, в электронной форме с использованием федеральной государственной информационной системы «Единый портал государственных и муниципальных услуг (функций)»<sup>2</sup> (далее – Единый портал государственных и муниципальных услуг (функций)), универсальной электронной карты (далее – УЭК) с соблюдением норм законодательства Российской Федерации о защите персональных данных, а также состав, последовательность и сроки выполнения, порядок и формы контроля за исполнением Административного регламента, порядок досудебного (внесудебного) обжалования заявителем решений и действий (бездействия) Администрации Крутихинского района Алтайского края (далее Администрация района), предоставляющей муниципальную услугу, должностного лица Администрации района, предоставляющего муниципальную услугу, либо муниципального служащего при предоставлении муниципальной услуги.

В своей деятельности Администрация района взаимодействует с уполномоченной организацией Алтайского края, осуществляющей функции по организации деятельности по выпуску, выдаче и обслуживанию УЭК в части ведения регистра УЭК, содержащего сведения о выданных на территории Алтайского края УЭК, эксплуатации программно-технического комплекса по работе с УЭК, обеспечения информационно-технологического взаимодействия государственных информационных систем при предоставлении гражданам Алтайского края государственных услуг с использованием УЭК.

Административный регламент определяет сроки, требования, условия предоставления и последовательность действий (административных процедур) при осуществлении полномочий по оказанию данной муниципальной услуги.

1.2. Описание заявителей.

Муниципальная услуга предоставляется физическим, юридическим лицам являющимся собственниками соответствующих помещений (далее – заявители) либо их

---

<sup>1</sup> при условии наличия заключенного соглашения о взаимодействии между Многофункциональным центром и ОМСУ

<sup>2</sup> предоставление муниципальной услуги осуществляется в электронной форме при наличии регистрации заявителя на Едином портале государственных и муниципальных услуг (функций), а также специальной кнопки «Получить услугу».

уполномоченным представителям, обратившимся с заявлением о выдаче решений о переводе жилого помещения в нежилое или нежилого помещения в жилое помещение.

## II. Стандарт предоставления муниципальной услуги

### 2.1. Наименование муниципальной услуги.

«Выдача решений о переводе жилого помещения в нежилое или нежилого помещения в жилое помещение».

**2.2.** Наименование органа местного самоуправления, предоставляющего муниципальную услугу.

Предоставление муниципальной услуги «Выдача решений о переводе жилого помещения в нежилое или нежилого помещения в жилое помещение» осуществляется Администрацией района.

Процедуры приема документов от заявителя, рассмотрения документов и выдачи результата предоставления муниципальной услуги осуществляется должностными лицами (муниципальными служащими) отдела по ЖКХ, строительству и архитектуре комитета Администрации района по экономике..

**2.3.** Требования к порядку информирования о предоставлении муниципальной услуги.

**2.3.1.** Информация по вопросам предоставления муниципальной услуги является открытой и общедоступной, может быть получена заявителем лично посредством письменного и (или) устного обращения, через электронную почту, по телефону для справок, на официальном интернет-сайте Администрации района, на информационных стендах в залах приема заявителей в Администрации района, в Многофункциональном центре при личном обращении заявителя и в центре телефонного обслуживания, на интернет-сайте Многофункционального центра, при использовании Единого портала государственных и муниципальных услуг (функций) и региональной информационной системы «Портал государственных и муниципальных услуг (функций) Алтайского края» (далее – Региональный портал государственных и муниципальных услуг (функций)) в информационно - телекоммуникационной сети «интернет».

**2.3.2.** Сведения о месте нахождения Администрации района, предоставляющего муниципальную услугу, графике работы, почтовом адресе и адресах электронной почты для направления обращений, о телефонных номерах размещены на официальном интернет-сайте Администрации района, на информационном стенде в зале приема заявителей, на Региональном портале государственных и муниципальных услуг (функций), на Едином портале государственных и муниципальных услуг (функций), а также в приложении 1 к Административному регламенту.

**2.3.3.** Сведения о месте нахождения Многофункционального центра, графике работы, адресе официального интернет-сайта, адрес электронной почты, контактный телефон центра телефонного обслуживания размещаются на информационном стенде Администрации района и в приложении 3 к Административному регламенту.

**2.3.4.** Сведения об органах государственной власти, органах местного самоуправления и организациях, участвующих в предоставлении муниципальной услуги.

При предоставлении муниципальной услуги Администрация района взаимодействует с Управлением Федеральной службы государственной регистрации, кадастра и картографии по Алтайскому краю.

Сведения об адресах официальных сайтов и электронной почты в информационно-телекоммуникационной сети «интернет» Управления Федеральной службы государственной регистрации, кадастра и картографии по Алтайскому краю размещены на информационном стенде Администрации района и в приложении 2 к Административному регламенту.

**2.3.5.** При обращении заявителя в Администрацию района письменно или через электронную почту за получением информации (получения консультации) по вопросам предоставления муниципальной услуги ответ направляется в срок, не превышающий 30 дней со дня регистрации обращения.

**2.3.5.1.** По телефону специалисты Администрации района дают исчерпывающую информацию по предоставлению муниципальной услуги.

**2.3.5.2.** Консультации по предоставлению муниципальной услуги осуществляются специалистами Администрации района при личном обращении в рабочее время (приложение 1).

**2.3.5.3.** Консультации по предоставлению муниципальной услуги осуществляются по следующим вопросам:

1) перечню документов, необходимых для предоставления муниципальной услуги, комплектности (достаточности) представленных документов;

2) источника получения документов, необходимых для предоставления муниципальной услуги;

3) времени приема и выдачи документов;

4) сроков предоставления муниципальной услуги;

5) порядка обжалования действий (бездействия) и решений, осуществляемых и принимаемых в ходе предоставления муниципальной услуги.

**2.3.5.4.** При осуществлении консультирования специалисты Администрации района в вежливой и корректной форме, лаконично, по существу вопроса обязаны представиться (указать фамилию, имя, отчество, должность), дать ответы на заданные гражданином вопросы.

**2.3.5.5.** Если поставленные гражданином вопросы не входят в компетенцию Администрации района, специалист информирует посетителя о невозможности предоставления сведений и разъясняет ему право обратиться в орган, в компетенцию которого входят ответы на поставленные вопросы.

**2.3.5.6.** Время консультации при личном приеме не должно превышать 15 минут с момента начала консультирования.

**2.3.6.** При предоставлении муниципальной услуги запрещается требовать от заявителя осуществления действий, в том числе согласований, необходимых для получения муниципальной услуги и связанных с обращением в государственные органы, органы местного самоуправления и организации, подведомственные государственным органам и органам местного самоуправления, за исключением получения услуг, включенных в Перечень услуг, которые являются необходимыми и обязательными для предоставления муниципальных услуг на территории Крутихинского района.

**2.4.** Результат предоставления муниципальной услуги.

Результатом предоставления муниципальной услуги является:

1) выдача решения о переводе жилого помещения в нежилое или нежилого помещения в жилое помещение;

2) выдача решения об отказе в предоставлении муниципальной услуги.

**2.5.** Срок предоставления муниципальной услуги.

Срок предоставления муниципальной услуги, с учетом необходимости обращения в органы государственной власти, органы местного самоуправления и организации, участвующие в ее предоставлении, составляет сорок пять дней с момента регистрации в установленном порядке заявления и документов, необходимых для принятия решения о предоставлении муниципальной услуги, до момента получения результата предоставления муниципальной услуги. В случае представления заявителем документов, указанных в пункте 2.7.1 Административного регламента, через Многофункциональный центр срок принятия решения о предоставлении муниципальной услуги исчисляется со дня передачи Многофункциональным центром таких документов в Администрацию района.

**2.6.** Перечень нормативных правовых актов, непосредственно регулирующих предоставление муниципальной услуги.

Предоставление муниципальной услуги осуществляется в соответствии со следующими нормативными правовыми актами:

- 1) Конституцией Российской Федерации («Российская газета», 25.12.1993, №237);
- 2) Жилищным кодексом Российской Федерации от 29.12.2004 №188-ФЗ («Российская газета», 12.01.2005, №1);
- 3) Федеральным законом от 06.10.2003 №131-ФЗ «Об общих принципах организации местного самоуправления в Российской Федерации» («Российская газета», 08.10.2003, № 202);
- 4) Федеральным законом от 27.07.2006 № 152-ФЗ «О персональных данных»; («Российская газета», 29.07.2006 №165);
- 5) Федеральным законом от 27.07.2010 №210-ФЗ «Об организации предоставления государственных и муниципальных услуг» («Российская газета», 30.07.2010, №168);
- 6) постановлением Правительства Российской Федерации от 28.01.2006 № 47 «Об утверждении Положения о признании помещения жилым помещением, жилого помещения непригодным для проживания и многоквартирного дома аварийным и подлежащим сносу или реконструкции» («Российская газета», 10.02.2006, № 28);
- 7) постановлением Государственного комитета Российской Федерации по строительству и жилищно-коммунальному комплексу от 27.09.2003 №170 «Об утверждении Правил и норм технической эксплуатации жилищного фонда» («Российская газета», 23.10.2003, №214);
- 8) постановлением Администрации района от 11.11.2010 № 635 «Об утверждении порядка разработки и утверждения Административных регламентов исполнения муниципальных функций (предоставления муниципальных услуг)»;
- 9) Уставом муниципального образования Крутихинский район алтайского края Российской Федерации;
- 10) Положением о комитете Администрации района по экономике;
- 11) положением об отделе по ЖКХ, строительству и архитектуре комитета Администрации района по экономике.

**2.7.** Исчерпывающий перечень документов, необходимых в соответствии с нормативными правовыми актами для предоставления муниципальной услуги и услуг, которые являются необходимыми и обязательными для предоставления муниципальной услуги, подлежащих представлению заявителем, порядок их предоставления.

**2.7.1.** Основанием для предоставления муниципальной услуги является направленное в Администрацию района заявление в письменной форме, представленное на личном приеме, направленное почтой или в форме электронного документа через Единый портал государственных и муниципальных услуг (функций) либо поданное через Многофункциональный центр по форме согласно приложению 6 к Административному регламенту.

К указанному заявлению прилагаются следующие документы:

- 1) правоустанавливающие документы на переводимое помещение (подлинники или засвидетельствованные в нотариальном порядке копии);
- 2) план переводимого помещения с его техническим описанием (в случае, если переводимое помещение является жилым, технический паспорт такого помещения);
- 3) поэтажный план дома, в котором находится переводимое помещение;
- 4) подготовленный и оформленный в установленном порядке проект переустройства и (или) перепланировки переводимого помещения (в случае, если переустройство и (или) перепланировка требуются для обеспечения использования такого помещения в качестве жилого или нежилого помещения).

**2.7.2.** Заявитель вправе не представлять документы, предусмотренные подпунктами 2 и 3 пункта 2.7.1 Административного регламента, а также в случае, если право на переводимое помещение зарегистрировано в Едином государственном реестре прав на недвижимое имущество и сделок с ним, документы, предусмотренные пунктом 1 пункта 2.7.1 Административного регламента. Для рассмотрения заявления о переводе помещения Администрация района, запрашивает следующие документы (их копии или содержащиеся в них сведения), если они не были представлены заявителем по собственной инициативе:

1) правоустанавливающие документы на переводимое помещение, если право на него зарегистрировано в Едином государственном реестре прав на недвижимое имущество и сделок с ним;

2) план переводимого помещения с его техническим описанием (в случае, если переводимое помещение является жилым, технический паспорт такого помещения);

3) поэтажный план дома, в котором находится переводимое помещение.

**2.7.3.** Администрация района не вправе требовать от заявителя представление других документов кроме документов, истребование которых у заявителя допускается в соответствии с пунктом 2.7.1 Административного регламента. Заявителю выдается расписка в получении от заявителя документов с указанием их перечня и даты их получения Администрацией района, а также с указанием перечня сведений и документов, которые будут получены по межведомственным запросам. В случае представления документов через Многофункциональный центр расписка выдается указанным многофункциональным центром. Государственные органы, органы местного самоуправления и подведомственные государственным органам или органам местного самоуправления организации, в распоряжении которых находятся документы, указанные в пункте **2.7.2** Административного регламента, обязаны направить в порядке межведомственного информационного взаимодействия в Администрацию района, запрошенные ими сведения и документы. Запрошенные сведения и документы могут представляться на бумажном носителе, в форме электронного документа либо в виде заверенных уполномоченным лицом копий запрошенных документов, в том числе в форме электронного документа.

#### **2.7.4. Иные особенности предоставления муниципальной услуги.**

Условия перевода жилого помещения в нежилое помещение и нежилого помещения в жилое помещение:

1) перевод жилого помещения в нежилое помещение и нежилого помещения в жилое помещение допускается с учетом соблюдения требований Жилищного кодекса Российской Федерации и законодательства о градостроительной деятельности;

2) перевод жилого помещения в нежилое помещение не допускается, если доступ к переводимому помещению невозможен без использования помещений, обеспечивающих доступ к жилым помещениям, или отсутствует техническая возможность оборудовать такой доступ к данному помещению, если переводимое помещение является частью жилого помещения либо используется собственником данного помещения или иным гражданином в качестве места постоянного проживания, а также если право собственности на переводимое помещение обременено правами каких-либо лиц;

3) перевод квартиры в многоквартирном доме в нежилое помещение допускается только в случаях, если такая квартира расположена на первом этаже указанного дома или выше первого этажа, но помещения, расположенные непосредственно под квартирой, переводимой в нежилое помещение, не являются жилыми;

4) перевод нежилого помещения в жилое помещение не допускается, если такое помещение не отвечает установленным требованиям или отсутствует возможность обеспечить соответствие такого помещения установленным требованиям либо если право собственности на такое помещение обременено правами каких-либо лиц;

5) перевод жилого помещения в наёмном доме социального использования в нежилое помещение не допускается.

**2.8.** Гражданин при подаче заявления лично, через Многофункциональный центр должен предъявить паспорт гражданина Российской Федерации, а в случаях, предусмотренных законодательством Российской Федерации, иной документ, удостоверяющий его личность.

Уполномоченный представитель заявителя должен предъявить документ, удостоверяющий полномочия представителя.

**2.9.** При подаче заявления через Единый портал государственных и муниципальных услуг (функций) электронные копии документов размещаются в предназначенных для этих целей полях электронной формы заявления. Электронная копия документа должна быть заверена электронной подписью заявителя и представлять собой один файл в формате, доступном для просмотра без установки специального программного обеспечения, DOC, DOCX, XLS, XLSX или PDF, содержащий отсканированный графический образ соответствующего бумажного документа, снабжённого всеми необходимыми подписями и печатями. Электронная копия документа должна иметь разрешение, обеспечивающее корректное прочтение всех элементов подлинного документа, в том числе буквы, цифры, знаки, изображения, элементы печати, подписи и т.д.

Количество файлов должно соответствовать количеству документов, направляемых для получения муниципальной услуги, а наименование файлов должно позволять идентифицировать документ и количество страниц в документе.

**2.10.** Запрет требовать от заявителя предоставление иных документов и информации или осуществления действий для получения муниципальной услуги.

Запрещается требовать от заявителя:

предоставления документов и информации или осуществления действий, предоставление или осуществление которых не предусмотрено нормативными правовыми актами, регулирующими отношения, возникающие в связи с предоставлением муниципальной услуги;

предоставления документов и информации, которые находятся в распоряжении Администрации района, иных органов местного самоуправления, государственных органов, организаций в соответствии с нормативными правовыми актами Российской Федерации, нормативными правовыми актами Алтайского края и муниципальными правовыми актами, за исключением документов, указанных в части 6 статьи 7 Федерального закона от 27.07.2010 №210-ФЗ «Об организации предоставления государственных и муниципальных услуг».

**2.11.** Исчерпывающий перечень оснований для отказа в приеме документов, необходимых для предоставления муниципальной услуги.

Основания для отказа в приеме документов отсутствуют. Поступившее заявление подлежит обязательному приему.

**2.12.** Исчерпывающий перечень оснований для отказа в предоставлении муниципальной услуги.

1) непредставления определенных пунктом 2.7.1 настоящего Административного регламента документов, обязанность по представлению которых с учётом пункта 2.7.2. Административного регламента возложена на заявителя;

2) поступления в Администрацию района, ответа органа государственной власти, органа местного самоуправления либо подведомственной органу государственной власти или органу местного самоуправления организации на межведомственный запрос, свидетельствующего об отсутствии документа и (или) информации, необходимых для перевода жилого помещения в нежилое помещение или нежилого помещения в жилое

помещение в соответствии с пунктом 2.7.2 настоящего Административного регламента, если соответствующий документ не представлен заявителем по собственной инициативе. Отказ в переводе помещения по указанному основанию допускается в случае, если Администрация района, после получения указанного ответа уведомил заявителя о получении такого ответа, предложил заявителю представить документ и (или) информацию, необходимые для перевода жилого помещения в нежилое помещение или нежилого помещения в жилое помещение в соответствии с пунктом 2.7.2 настоящего Административного регламента, и не получил от заявителя такие документы и (или) информацию в течение пятнадцати рабочих дней со дня направления уведомления;

3) представления документов в ненадлежащий орган;

4) несоблюдения предусмотренных пунктом 2.7.4 настоящего Административного регламента условий перевода помещения;

5) несоответствия проекта переустройства и (или) перепланировки жилого помещения требованиям законодательства.

Решение об отказе в переводе жилого помещения в нежилое или нежилого помещения в жилое помещение должно содержать основания отказа с обязательной ссылкой на нарушения, предусмотренные настоящим пунктом.

Решение об отказе в переводе жилого помещения в нежилое или нежилого помещения в жилое помещение выдаётся или направляется заявителю не позднее чем через три рабочих дня со дня принятия такого решения и может быть обжаловано заявителем в судебном порядке.

**2.13.** Порядок, размер и основания взимания государственной пошлины или иной платы, установленной за предоставление муниципальной услуги.

Предоставление муниципальной услуги осуществляется бесплатно.

**2.14.** Максимальный срок ожидания в очереди при подаче заявления о предоставлении муниципальной услуги и при получении результата предоставления муниципальной услуги.

Срок ожидания в очереди при подаче заявления о предоставлении муниципальной услуги и при получении результата предоставления муниципальной услуги не должен превышать 15 минут.

**2.15.** Срок регистрации заявления о предоставлении муниципальной услуги.

Регистрация заявления, поданного заявителем, в том числе в электронном виде, осуществляется в день приема.

**2.16.** Требования к помещениям, в которых предоставляется муниципальная услуга, к местам ожидания, местам для заполнения заявлений о предоставлении муниципальной услуги, информационным стендам с образцами их заполнения и перечнем документов, необходимых для предоставления муниципальной услуги.

**2.16.1.** Помещение, в котором осуществляется прием заявителей, должно обеспечивать:

1) комфортное расположение заявителя и должностного лица Администрации района;

2) возможность и удобство оформления заявителем письменного заявления;

3) доступ к нормативным правовым актам, регулирующим предоставление муниципальной услуги;

4) наличие информационных стендов с образцами заполнения заявлений и перечнем документов, необходимых для предоставления муниципальной услуги.

**2.16.2.** Вход и передвижение по помещению, в котором проводится личный прием, не должны создавать затруднений для лиц с ограниченными возможностями.



**2.16.3.** Информирование заявителей по предоставлению муниципальной услуги в части факта поступления заявления, его входящих регистрационных реквизитов, наименования структурного подразделения Администрации района, ответственного за его исполнение, и т.п. осуществляет главный специалист по архитектуре отдела по ЖКХ, строительству и архитектуре комитета Администрации района по экономике.

**2.16.4.** Места информирования, предназначенные для ознакомления заявителей с информационными материалами, оборудуются стендами, стульями и столами для возможности оформления документов.

**2.16.5.** На информационных стендах Администрации района размещается следующая информация:

1) извлечения из законодательных и иных нормативных правовых актов, содержащих нормы, регулирующие деятельность по предоставлению муниципальной услуги;

2) график (режим) работы Администрации района, предоставляющей муниципальную услугу, органов государственной власти, иных органов местного самоуправления и организаций, участвующих в предоставлении муниципальной услуги;

3) Административный регламент предоставления муниципальной услуги;

4) место нахождения Администрации района, предоставляющей муниципальную услугу, органов государственной власти, иных органов местного самоуправления и организаций, участвующих в предоставлении муниципальной услуги;

5) телефон для справок;

6) адрес электронной почты Администрации района, предоставляющей муниципальную услугу, органов государственной власти, иных органов местного самоуправления и организаций, участвующих в предоставлении муниципальной услуги;

7) адрес официального интернет-сайта Администрации района, предоставляющей муниципальную услугу, органов государственной власти, иных органов местного самоуправления и организаций, участвующих в предоставлении муниципальной услуги;

8) порядок получения консультаций;

9) порядок обжалования решений, действий (бездействия) должностных лиц Администрации района, предоставляющей муниципальную услугу.

**2.16.6.** Помещение для оказания муниципальной услуги должно быть оснащено стульями, столами. Количество мест ожидания определяется исходя из фактической нагрузки и возможности для размещения в здании.

**2.16.7.** Кабинет приема заявителей должен быть оборудован информационной табличкой (вывеской) с указанием номера кабинета, фамилии, имени, отчества и должности специалиста, ведущего прием, а также графика работы.

**2.17.** Показатели доступности и качества муниципальной услуги.

**2.17.1.** Целевые значения показателя доступности и качества муниципальной услуги.

Показатели качества и доступности муниципальной услуги	Целевое значение показателя
<b>1. Своевременность</b>	
1.1. % (доля) случаев предоставления услуги в установленный срок с момента сдачи документа	90-95%
<b>2. Качество</b>	
2.1. % (доля) Заявителей, удовлетворенных качеством процесса предоставления услуги	90-95%
2.2. % (доля) случаев правильно оформленных документов должностным лицом (регистрация)	95-97%
<b>3. Доступность</b>	

3.1. % (доля) Заявителей, удовлетворенных качеством и информацией о порядке предоставления услуги	95-97%
3.2. % (доля) случаев правильно заполненных заявителем документов и сданных с первого раза	70-80 %
3.3. % (доля) Заявителей, считающих, что представленная информация об услуге в сети Интернет доступна и понятна	75-80%
<b>4. Процесс обжалования</b>	
4.1. % (доля) обоснованных жалоб к общему количеству обслуженных Заявителей по данному виду услуг	0,2 % - 0,1 %
4.2. % (доля) обоснованных жалоб, рассмотренных в установленный срок	95-97%
<b>5. Вежливость</b>	
5.1. % (доля) Заявителей, удовлетворенных вежливостью должностных лиц	90-95%

**2.17.2.** Заявитель на стадии рассмотрения его обращения Администрацией района имеет право:

1) представлять дополнительные документы и материалы по рассматриваемому заявлению либо обращаться с просьбой об их истребовании;

2) знакомиться с документами и материалами, касающимися рассмотрения заявления, если это не затрагивает права, свободы и законные интересы других лиц и, если в указанных документах и материалах не содержатся сведения, составляющие государственную или иную охраняемую федеральным законом тайну;

3) получать уведомления о переадресации заявления в орган местного самоуправления или должностному лицу, в компетенцию которых входит разрешение поставленных в заявлении вопросов;

4) обращаться с заявлением о прекращении или приостановлении рассмотрения заявления о предоставлении муниципальной услуги;

5) осуществлять иные действия, не противоречащие и законодательству Российской Федерации, Алтайского края и настоящему Административному регламенту.

**2.17.3.** Должностные лица Администрации района обеспечивают:

1) объективное, всестороннее и своевременное рассмотрение заявлений, в случае необходимости – с участием заявителей, направивших заявление;

2) получение необходимых для рассмотрения заявлений документов и материалов в других органах местного самоуправления и у иных должностных лиц, за исключением судов, органов дознания и органов предварительного следствия.

**2.17.4.** Конфиденциальные сведения, ставшие известными должностным лицам Администрации района при рассмотрении заявлений получателей муниципальной услуги, не могут быть использованы во вред этим получателям муниципальной услуги.

**2.18.** Иные требования, в том числе учитывающие особенности предоставления муниципальной услуги через Многофункциональный центр и особенности предоставления муниципальной услуги в электронной форме.

**2.18.1.** Администрация района обеспечивает возможность получения заявителем информации о предоставляемой муниципальной услуге на официальном интернет-сайте Администрации района, интернет-сайте Многофункционального центра, на Региональном портале государственных и муниципальных услуг (функций), а также на Едином портале государственных и муниципальных услуг (функций).

**2.18.2.** Администрация района обеспечивает возможность получения и копирования заявителями на официальном интернет-сайте Администрации района, на Региональном портале государственных и муниципальных услуг (функций), а также на Едином портале государственных и муниципальных услуг (функций) форм заявлений и иных документов, необходимых для получения муниципальной услуги в электронном виде.

III. Состав, последовательность и сроки выполнения административных процедур, требования к порядку их выполнения, в том числе особенности выполнения административных процедур в электронной форме

Блок-схема предоставления муниципальной услуги приведена в приложении 4 к настоящему Административному регламенту.

**3.1.** Описание последовательности действий при предоставлении муниципальной услуги.

Предоставление муниципальной услуги включает в себя следующие административные процедуры:

- 1) прием заявления и документов, их регистрация;
- 2) рассмотрение и проверка заявления и документов, подготовка результата предоставления муниципальной услуги;
- 3) принятие решения о предоставлении или об отказе в предоставлении муниципальной услуги, информирование и выдача результата предоставления муниципальной услуги.

### **3.2. Прием заявления и документов, их регистрация.**

**3.2.1.** Юридические факты, являющиеся основанием для начала административной процедуры.

Основанием для начала предоставления муниципальной услуги является личное обращение заявителя в Администрацию района с заявлением и документами, необходимыми для получения муниципальной услуги, либо направление заявления и необходимых документов в Администрацию района с использованием почтовой связи, через Многофункциональный центр или в электронной форме с использованием Единого портала государственных и муниципальных услуг (функций) в информационно-телекоммуникационной сети «интернет».

**3.2.2.** Сведения о должностном лице, ответственном за выполнение административного действия, входящего в состав административной процедуры.

Выполнение данной административной процедуры осуществляется специалистом Администрации района, ответственным за прием и регистрацию заявления (далее – специалист).

**3.2.3.** Содержание административного действия, входящего в состав административной процедуры, продолжительность и (или) максимальный срок его выполнения.

**3.2.3.1. При личном обращении заявителя либо при направлении заявления почтой** специалист, ответственный за прием и регистрацию заявления о предоставлении муниципальной услуги и документов, при приеме заявления:

- 1) устанавливает предмет обращения, личность заявителя (полномочия представителя заявителя);
- 2) проверяет правильность оформления заявления и комплектность представленных документов;
- 3) обеспечивает внесение соответствующей записи в журнал регистрации с указанием даты приема, номера заявления, сведений о заявителе, иных необходимых

сведений в соответствии порядком делопроизводства не позднее дня получения заявления.

По завершению приема документов заявителю выдается расписка в получении документов с указанием их перечня и даты их получения органом местного самоуправления, а также с указанием перечня сведений и документов, которые будут получены по межведомственным запросам. В случае представления документов через многофункциональный центр расписка выдается указанным многофункциональным центром.

**3.2.3.2. При обращении заявителя через Единый портал государственных и муниципальных услуг (функций)** электронное заявление передается по системе межведомственного электронного взаимодействия. электронное заявление передается в автоматизированную информационную систему исполнения электронных регламентов государственных и муниципальных услуг с использованием Единой системы межведомственного электронного взаимодействия (далее – АИС).

Специалист, ответственный за работу в АИС, при обработке поступившего в АИС электронного заявления:

1) устанавливает предмет обращения, личность заявителя (полномочия представителя заявителя);

2) проверяет правильность оформления заявления и комплектность представленных документов;

3) обеспечивает внесение соответствующей записи в журнал регистрации с указанием даты приема, номера заявления, сведений о заявителе, иных необходимых сведений в соответствии порядком делопроизводства не позднее дня получения заявления.

АИС автоматически формирует подтверждение о регистрации заявления и направляет заявление в «Личный кабинет» заявителя на Едином портале государственных и муниципальных услуг (функций).

**3.2.3.3. При обращении заявителя через Многофункциональный центр,** специалист Многофункционального центра принимает документы от заявителя и передает в Администрацию района в порядке и сроки, установленные заключенным между ними соглашением о взаимодействии.

Документы, прилагаемые к заявлению, представляются в Многофункциональный центр в копиях и в подлинниках (если верность копий не удостоверена нотариально) для сверки. Сверка производится немедленно, после чего подлинники возвращаются заявителю лицом, принимающим документы. Копия документа после проверки ее соответствия оригиналу заверяется лицом, принимающим документы. При этом Многофункциональный центр гарантирует полную идентичность заверенных им копий оригиналам документов.

Специалист Администрации района, ответственный за прием и регистрацию, принимает заявление и пакет документов из Многофункционального центра и регистрирует их в журнале регистрации не позднее дня получения заявления.

**3.2.3.4.** После регистрации заявления специалист, ответственный за прием и регистрацию заявления, передает заявление с документами главе Администрации района. Глава Администрации района в день регистрации заявления назначает специалиста, ответственного за рассмотрение заявления и приложенных к нему документов (далее – уполномоченный специалист), в соответствии с его должностной инструкцией.

В течение одного рабочего дня, следующего за днем поступления заявления и прилагаемых документов, заявителю вручается (направляется) уведомление о приеме заявления к рассмотрению.

**3.2.3.5.** При обращении заявителя за получением муниципальной услуги в Администрацию района на личном приеме или направлении документов почтой

заявитель дает согласие на обработку своих персональных данных в соответствии с требованиями Федерального закона от 27.07.2006 № 152-ФЗ «О персональных данных». В случае подачи заявления и документов через Многофункциональный центр заявитель дополнительно дает согласие Многофункциональному центру на обработку его персональных данных.

При обращении заявителя через Единый портал государственных и муниципальных услуг (функций) в электронной форме заявления ставится соответствующая отметка о согласии на обработку его персональных данных.

**3.2.4.** Результатом исполнения административной процедуры является:

1) При предоставлении заявителем заявления лично (направлении документов почтой) – прием, регистрация заявления и прилагаемых документов. Максимальный срок выполнения действий административной процедуры – 30 минут с момента подачи в Администрацию района заявления с комплектом документов.

2) При предоставлении заявителем заявления через Единый портал государственных и муниципальных услуг (функций) – прием и регистрация заявления и документов заявителя и уведомление о регистрации через «Личный кабинет» либо, по выбору заявителя, на электронную почту или путем направления СМС оповещения.

Уведомление заявителя о поступлении документов в Администрацию района осуществляется автоматически в соответствии со временем регистрации заявления на Едином портале государственных и муниципальных услуг (функций) (с точным указанием часов и минут).

Уведомление заявителя о регистрации заявления через «Личный кабинет» на Едином портале государственных и муниципальных услуг (функций) осуществляется автоматически после внесения в АИС сведений о регистрации заявления.

3) При предоставлении заявителем заявления через Многофункциональный центр – прием и регистрация заявления и документов, назначение уполномоченного специалиста. Максимальный срок выполнения действий административной процедуры – в течение дня с момента приема из Многофункционального центра в Администрацию района заявления с прилагаемыми документами.

**3.3.** Рассмотрение и проверка заявления и документов, подготовка результата предоставления муниципальной услуги.

**3.3.1.** Основанием для начала исполнения процедуры проверки пакета документов является назначение уполномоченного специалиста.

**3.3.2.** Уполномоченный специалист в течение пяти рабочих дней с даты поступления к нему заявления и прилагаемых к нему документов проверяет их комплектность, наличие оснований для отказа в предоставлении муниципальной услуги в соответствии с пунктом **2.12** Административного регламента, при установлении необходимости направляет запросы по каналам межведомственного взаимодействия, а при наличии оснований, подготавливает проект уведомления об отказе в предоставлении муниципальной услуги с указанием причины отказа.

**3.3.3.** В случае если заявитель не предоставил документы, которые находятся в распоряжении государственных органов, органов местного самоуправления и подведомственных государственным органам или органам местного самоуправления организациях, уполномоченный специалист, при необходимости направления межведомственных запросов, вносит соответствующую запись о поступлении заявления в АИС и направляет запросы по каналам межведомственного взаимодействия.

**3.3.4.** После рассмотрения заявления и приложенных к нему документов, в том числе полученных ответов на направленные межведомственные запросы, уполномоченный специалист осуществляет подготовку проекта решения о предоставлении муниципальной услуги, либо проект решения об отказе в предоставлении муниципальной услуги и направляет с приложенными документами на

согласование уполномоченным должностным лицам в соответствии с порядком делопроизводства.

После чего проект решения о предоставлении муниципальной услуги либо проект решения об отказе в предоставлении муниципальной услуги направляются на подпись главе Администрации района.

**3.3.5.** Результатом выполнения административной процедуры является подготовка проекта решения о предоставлении муниципальной услуги, либо проекта решения об отказе в предоставлении муниципальной услуги с указанием мотивированных причин отказа. Срок выполнения данной административной процедуры не должен превышать двадцати дней.

**3.4.** Принятие решения о предоставлении или об отказе в предоставлении муниципальной услуги, информирование и выдача результата предоставления муниципальной услуги.

**3.4.1.** Основанием для начала административной процедуры по принятию решения о предоставлении (об отказе в предоставлении) муниципальной услуги является поступление главе Администрации района подготовленных уполномоченным специалистом и согласованных уполномоченными должностными лицами проекта решения о предоставлении муниципальной услуги, и приложенных документов либо проекта уведомления об отказе в предоставлении муниципальной услуги с указанием мотивированных причин отказа.

**3.4.2.** Глава Администрации района рассматривает представленные документы, подписывает решение о предоставлении муниципальной услуги либо мотивированный отказ в предоставлении муниципальной услуги и направляет их уполномоченному специалисту. Максимальный срок выполнения действий данной административной процедуры не должен превышать пяти рабочих дней.

Если для использования помещения в качестве жилого или нежилого помещения требуется проведение его переустройства, и (или) перепланировки, и (или) иных работ, решение, указанное абзаце первом настоящего подпункта, является основанием проведения соответствующих переустройства, и (или) перепланировки с учетом проекта переустройства и (или) перепланировки, и (или) иных работ с учетом перечня таких работ, указанных в предусмотренном абзацем первым настоящего подпункта документе.

Завершение переустройства, и (или) перепланировки, и (или) иных работ подтверждается актом приемочной комиссии, сформированной Администрацией района (далее - Акт приемочной комиссии). Акт приемочной комиссии, подтверждающий завершение переустройства и (или) перепланировки, должен быть направлен Администрацией района в орган или организацию, осуществляющие государственный учет объектов недвижимого имущества в соответствии с Федеральным законом от 24 июля 2007 года N 221-ФЗ "О государственном кадастре недвижимости". Акт приемочной комиссии подтверждает окончание перевода помещения и является основанием использования переведенного помещения в качестве жилого или нежилого помещения.

**3.4.3.** Информирование и выдача результата предоставления муниципальной услуги.

**3.4.3.1.** Уполномоченный специалист не позднее чем через три рабочих дня со дня принятия одного из указанных в пункте 2.4 Административного регламента решений:

- выдает или направляет по адресу, указанному в заявлении, либо через Многофункциональный центр заявителю документ, подтверждающий принятие одного из указанных решений;

- информирует о принятии указанного решения собственников помещений, примыкающих к помещению, в отношении которого принято указанное решение.

**3.4.3.2.** При обращении заявителя через Единый портал государственных и муниципальных услуг (функций) уведомление о принятом решении и о необходимости явиться за получением результата (уведомление о статусе заявления) направляется

заявителю в «Личный кабинет» заявителя на Едином портале государственных и муниципальных услуг (функций) либо, по выбору заявителя, на электронную почту или путем направления СМС оповещения.

Сверка производится немедленно, после чего подлинники возвращаются заявителю уполномоченным специалистом. Копии документов после проверки их соответствия оригиналам заверяется уполномоченным специалистом.

**3.4.3.3.** При предоставлении муниципальной услуги через Многофункциональный центр Администрация района:

1) в срок, указанный в пункте **3.4.3.1** Административного регламента, направляет решение о предоставлении или об отказе в предоставлении муниципальной услуги в Многофункциональный центр, который сообщает о принятом решении заявителю и выдает соответствующий документ заявителю при его обращении в Многофункциональный центр (при отметке в заявлении о получении результата услуги в Много-функциональном центре);

2) в срок, указанный в пункте **3.4.3.1** Административного регламента, сообщает о принятом решении заявителю и выдает соответствующий документ заявителю при его личном обращении либо направляет по адресу, указанному в заявлении, а также направляет в Многофункциональный центр уведомление, в котором раскрывает суть решения, принятого по обращению, указывает дату принятия решения (при отметке в заявлении о получении услуги в Администрации района).

**3.4.3.4.** Заявителю передаются документы, подготовленные Администрацией района по результатам предоставления муниципальной услуги, а также документы, подлежащие возврату заявителю по завершению предоставления услуги (при наличии).

Выдача документов производится заявителю либо доверенному лицу заявителя при предъявлении документа, удостоверяющего личность, а также документа, подтверждающего полномочия по получению документов от имени заявителя (для доверенных лиц).

При выдаче документов заявитель дает расписку в получении документов, в которой указываются все документы передаваемые заявителю, дата передачи документов.

**3.4.4.** Результатом выполнения административной процедуры является:

1) выдача решения о переводе жилого помещения в нежилое или нежилого помещения в жилое помещение;

2) выдача решения об отказе в предоставлении муниципальной услуги.

Максимальный срок выполнения данной административной процедуры не должен превышать пятнадцать дней.

#### **IV. Формы контроля за исполнением Административного регламента**

**4.1.** Контроль за предоставлением муниципальной услуги осуществляется в форме текущего контроля за соблюдением и исполнением ответственными должностными лицами Администрации района положений Административного регламента, плановых и внеплановых проверок полноты и качества предоставления муниципальной услуги.

**4.2.** Порядок осуществления текущего контроля за соблюдением и исполнением ответственными должностными лицами положений Административного регламента и иных нормативных правовых актов, устанавливающих требования к предоставлению муниципальной услуги, а также за принятием решений ответственными должностными лицами осуществляется главой Администрации района, председателем комитета Администрации района по экономике, начальником отдела по ЖКХ, строительству и архитектуре комитета Администрации района по экономике.

**4.3.** Порядок и периодичность проведения плановых и внеплановых проверок полноты и качества предоставления муниципальной услуги, в том числе порядок и формы контроля за полнотой и качеством ее предоставления, осуществляется соответственно на основании ежегодных планов работы и по конкретному обращению.

При ежегодной плановой проверке рассматриваются все вопросы, связанные с предоставлением муниципальной услуги (комплексные проверки) или отдельные вопросы (тематические проверки).

Для проведения проверки полноты и качества предоставления муниципальной услуги формируется комиссия, состав которой утверждается главой Администрации района.

Результаты деятельности комиссии оформляются в виде Акта проверки полноты и качества предоставления муниципальной услуги (далее – Акт), в котором отмечаются выявленные недостатки и предложения по их устранению. Акт подписывается членами комиссии.

**4.4.** Ответственность муниципальных служащих органа местного самоуправления Алтайского края и иных должностных лиц за решения и действия (бездействие), принимаемые (осуществляемые) в ходе предоставления муниципальной услуги.

По результатам проведенных проверок, в случае выявления нарушений прав заявителей, осуществляется привлечение виновных лиц к ответственности в соответствии с законодательством Российской Федерации.

Персональная ответственность должностных лиц Администрации района закрепляется в их должностных инструкциях в соответствии с требованиями законодательства Российской Федерации.

#### V. Досудебный (внесудебный) порядок обжалования решений и действий (бездействия) органа, предоставляющего муниципальную услугу, а также должностных лиц, муниципальных служащих

**5.1.** Заявитель (его представитель) имеет право обжаловать решения и действия (бездействие) Администрации района, предоставляющей муниципальную услугу, должностного лица либо муниципального служащего, принятые (осуществляемые) в ходе предоставления муниципальной услуги, в досудебном (внесудебном) порядке.

**5.2.** Заявитель может обратиться с жалобой, в том числе в следующих случаях:

1) нарушение срока регистрации запроса заявителя о предоставлении муниципальной услуги;

2) нарушение срока предоставления муниципальной услуги;

3) требование у заявителя документов, не предусмотренных нормативными правовыми актами Российской Федерации, нормативными правовыми актами Алтайского края и муниципальными правовыми актами для предоставления муниципальной услуги;

4) отказ в приеме документов, предоставление которых предусмотрено нормативными правовыми актами Российской Федерации, нормативными правовыми актами Алтайского края, муниципальными правовыми актами для предоставления муниципальной услуги, у заявителя;

5) отказ в предоставлении муниципальной услуги, если основания отказа не предусмотрены федеральными законами и принятыми в соответствии с ними иными нормативными правовыми актами Российской Федерации, нормативными правовыми актами Алтайского края, муниципальными правовыми актами;

6) затребование с заявителя при предоставлении муниципальной услуги платы, не предусмотренной нормативными правовыми актами Российской Федерации, нормативными правовыми актами Алтайского края, муниципальными правовыми актами;



7) отказ Администрации района, предоставляющей муниципальную услугу, должностного лица Администрации района, предоставляющей муниципальную услугу, в исправлении допущенных опечаток и ошибок в выданных в результате предоставления муниципальной услуги документах либо нарушение установленного срока таких исправлений.

### **5.3. Общие требования к порядку подачи и рассмотрения жалобы.**

**5.3.1.** Жалоба подается заявителем в письменной форме на бумажном носителе либо в электронной форме на действия (бездействие) или решения, принятые в ходе предоставления муниципальной услуги, должностным лицом, муниципальным служащим на имя главы Администрации района.

**5.3.2.** Жалоба может быть направлена по почте, через Многофункциональный центр, официальный сайт Администрации района, Единый портал государственных и муниципальных услуг (функций), Региональный портал государственных и муниципальных услуг (функций) в информационно-телекоммуникационной сети «интернет», а также может быть принята при личном приеме заявителя.

### **5.4. Жалоба должна содержать:**

1) наименование органа, предоставляющего муниципальную услугу, должностного лица органа, предоставляющего муниципальную услугу, либо муниципального служащего, решения и действия (бездействие) которых обжалуются;

2) фамилию, имя, отчество (при наличии), сведения о месте жительства заявителя - физического лица либо наименование, сведения о месте нахождения заявителя – юридического лица, а также номер (номера) контактного телефона, адрес (адреса) электронной почты (при наличии) и почтовый адрес, по которым должен быть направлен ответ заявителю;

3) сведения об обжалуемых решениях и действиях (бездействии) Администрации района, предоставляющей муниципальную услугу, должностного лица Администрации района, предоставляющей муниципальную услугу, либо муниципального служащего;

4) доводы, на основании которых заявитель не согласен с решением и действием (бездействием) Администрации района, предоставляющей муниципальную услугу, должностного лица Администрации района, предоставляющей муниципальную услугу, либо муниципального служащего. Заявителем могут быть представлены документы (при наличии), подтверждающие доводы заявителя, либо их копии.

**5.5.** Жалоба подлежит рассмотрению в течение пятнадцати рабочих дней со дня ее регистрации, а в случае обжалования отказа Администрации района, должностного лица Администрации района в приеме документов у заявителя либо в исправлении допущенных опечаток и ошибок или в случае обжалования нарушения установленного срока таких исправлений – в течение пяти рабочих дней со дня ее регистрации.

**5.6.** По результатам рассмотрения жалобы глава Администрации района принимает одно из следующих решений:

1) удовлетворяет жалобу, в том числе в форме отмены принятого решения, исправления допущенных Администрацией района опечаток и ошибок в выданных в результате предоставления муниципальной услуги документах, возврата заявителю денежных средств, взимание которых не предусмотрено нормативными правовыми актами Российской Федерации, нормативными правовыми актами Алтайского края, муниципальными правовыми актами, а также в иных формах;

2) отказывает в удовлетворении жалобы.

**5.7.** Не позднее дня, следующего за днем принятия решения, указанного в п.5.5. Административного регламента, заявителю в письменной форме и по желанию заявителя в электронной форме направляется мотивированный ответ о результатах рассмотрения жалобы.

**5.8.** В ответе по результатам рассмотрения жалобы указываются:

а) наименование органа (Администрация района), предоставляющего муниципальную услугу, рассмотревшего жалобу, должность, фамилия, имя, отчество (при наличии) его должностного лица, принявшего решение по жалобе;

б) номер, дата, место принятия решения, включая сведения о должностном лице, решение или действие (бездействие) которого обжалуется;

в) фамилия, имя, отчество (при наличии) или наименование заявителя;

г) основания для принятия решения по жалобе;

д) принятое по жалобе решение;

е) в случае, если жалоба признана обоснованной, – сроки устранения выявленных нарушений, в том числе срок предоставления результата муниципальной услуги;

ж) сведения о порядке обжалования принятого по жалобе решения.

**5.9.** Ответ по результатам рассмотрения жалобы подписывается уполномоченным на рассмотрение жалобы должностным лицом органа, предоставляющего муниципальную услугу.

По желанию заявителя ответ по результатам рассмотрения жалобы может быть представлен не позднее дня, следующего за днем принятия решения, в форме электронного документа, подписанного электронной подписью уполномоченного на рассмотрение жалобы должностного лица и (или) уполномоченного на рассмотрение жалобы органа, вид которой установлен законодательством Российской Федерации.

**5.10.** Основания для отказа в удовлетворении жалобы:

а) наличие вступившего в законную силу решения суда, арбитражного суда по жалобе о том же предмете и по тем же основаниям;

б) подача жалобы лицом, полномочия которого не подтверждены в порядке, установленном законодательством Российской Федерации;

в) наличие решения по жалобе, принятого ранее в отношении того же заявителя и по тому же предмету жалобы.

**5.11.** Администрация района вправе оставить жалобу без ответа в следующих случаях:

а) наличие в жалобе нецензурных либо оскорбительных выражений, угроз жизни, здоровью и имуществу должностного лица, а также членов его семьи;

б) отсутствие возможности прочитать какую-либо часть текста жалобы, фамилию, имя, отчество (при наличии) и (или) почтовый адрес заявителя, указанные в жалобе.

**5.12.** В случае установления в ходе или по результатам рассмотрения жалобы признаков состава административного правонарушения или преступления должностное лицо, наделенное полномочиями по рассмотрению жалоб, незамедлительно направляет имеющиеся материалы в органы прокуратуры.

**Информация  
об Администрации района, предоставляющей муниципальную услугу**

Наименование органа местного самоуправления, предоставляющего муниципальную услугу	Наименование Администрация Крутихинского района Алтайского края
Руководитель органа местного самоуправления, предоставляющего муниципальную услугу	Должность, Ф.И.О. И.о. главы Администрации района, Коминар Валерий Павлович
Наименование структурного подразделения, осуществляющего рассмотрение заявления	Наименование отдел по ЖКХ, строительству и архитектуре комитета Администрации района по экономике
Руководитель структурного подразделения, осуществляющего рассмотрение заявления	Должность, Ф.И.О. Начальник отдела по ЖКХ, строительству и архитектуре комитета Администрации района по экономике Преображенский Андрей Михайлович
Место нахождения и почтовый адрес	658750, Алтайский край, Крутихинский район, с. Крутиха, ул. Ленинградская, № 32
График работы (приема заявителей)	Понедельник – пятница – с 9.00-17.00 Суббота, воскресенье – выходные дни
Телефон, адрес электронной почты	8 (38589) 22342; adm_krutgkh@mail.ru
Адрес официального сайта органа местного самоуправления, предоставляющего муниципальную услугу (в случае отсутствия – адрес официального сайта муниципального образования)	http://admin.krutiha.ru

Региональный портал государственных и муниципальных услуг (функций) – [www.gosuslugi22.ru](http://www.gosuslugi22.ru);

Единый портал государственных и муниципальных услуг (функций) – [www.22.gosuslugi.ru/pqu/](http://www.22.gosuslugi.ru/pqu/);

**Информация  
о федеральных органах исполнительной власти, органах исполнительной власти  
Алтайского края, участвующих в предоставлении муниципальной услуги**

Наименование органа:	Управление Федеральной службы государственной регистрации, кадастра и картографии по Алтайскому краю
Телефон	8 800 100 34 34

Адрес официального сайта	<a href="https://rosreestr.ru">https://rosreestr.ru</a>
Адрес электронной почты	00_uddfrs1@rosreestr.ru

## Приложение 3

## Сведения о Многофункциональном центре

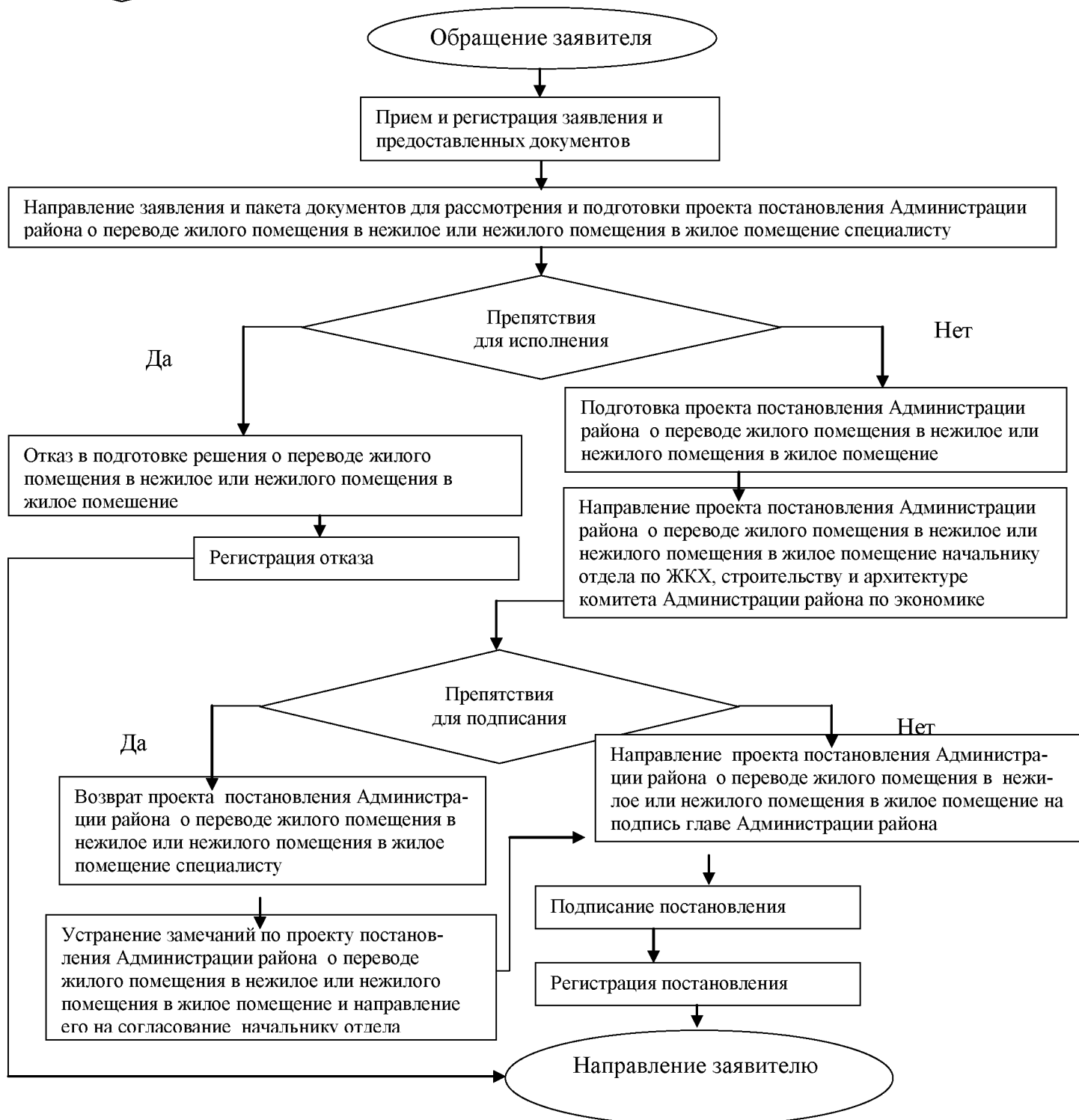
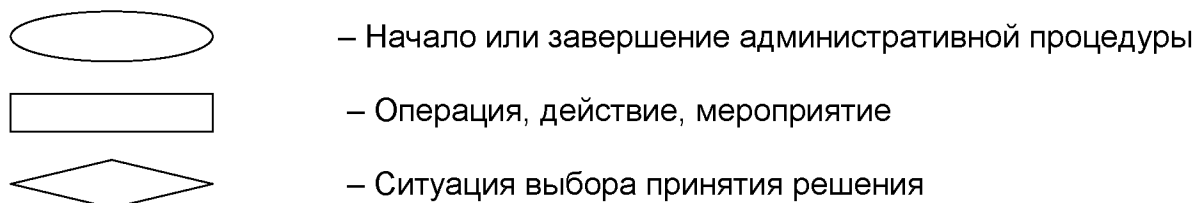
Место нахождения и почтовый адрес	656064, г.Барнаул, Павловский тракт, 58г
График работы	пн., вт., ср., чт. с 8.00-20.00 пт. с 8.00-17.00 сб. 9.00-14.00
Единый центр телефонного обслуживания	8-800-775-00-25
Телефон центра телефонного обслуживания	+7 (3852) 200-550
Интернет – сайт Многофункционального центра	www.mfc22.ru
Адрес электронной почты	mfc@mfc22.ru

## Сведения о филиалах Многофункционального центра

Бийский филиал Многофункционального центра	
Место нахождения и почтовый адрес	659303, г.Бийск, ул. Промышленная, д.6
График работы	пн., вт., ср., чт. с 8.00-20.00 пт. с 8.00-17.00 сб. 9.00-14.00
Единый центр телефонного обслуживания	8-800-775-00-25
Телефон центра телефонного обслуживания	+7 (3854) 40-40-85
Благовещенский филиал Многофункционального центра	
Место нахождения и почтовый адрес	658672 р.п. Благовещенка, ул. Ленина, 97
График работы	пн. - пт.: 8.00 - 18.00
Единый центр телефонного обслуживания	8-800-775-00-25
Телефон центра телефонного обслуживания	+7 (38564) 23-9-65

**Блок-схема**  
исполнения последовательности административных процедур при  
предоставлении муниципальной услуги «Выдача решений о переводе жилого  
помещения в нежилое или нежилого помещения в жилое помещение»

Условные обозначения:



## Приложение 5

Контактные данные для подачи жалоб в связи  
с предоставлением муниципальной услуги

Администрация муниципального образования	Адрес: индекс, город, район, населенный пункт, улица, дом, офис, телефон (с кодом). Руководитель: должность, Ф.И.О.
Администрация Крутихинского района Алтайского края	Адрес: 658750, Алтайский край, Крутихинский район, с. Крутиха, ул. Ленинградская, № 32, тел. 8 (38589) 22301, 22401 Руководитель: и.о. главы Администрации района – Коминар Валерий Павлович

## Приложение 6

Заявление  
о переводе помещения

Кому \_\_\_\_\_  
(полное наименование исполнительного органа

\_\_\_\_\_ местного самоуправления, осуществляющего перевод помещения)

от \_\_\_\_\_  
(указывается собственник жилого (нежилого) помещения, либо

\_\_\_\_\_ совств  
енники жилого (нежилого) помещения, находящегося в общей собственности двух и  
более лиц,

\_\_\_\_\_ в случае, если ни один из собственников либо иных лиц не уполномочен  
в установленном порядке представлять их интересы)

\_\_\_\_\_ Примечание: Для физических лиц указываются: фамилия, имя,  
отчество, реквизиты документа, удостоверяющего личность (серия, номер, кем и когда  
выдан), место жительства, номер телефона; для представителя физического лица  
указываются: фамилия, имя, отчество представителя, реквизиты доверенности, которая  
прилагается к заявлению.

Для юридических лиц указываются: наименование, организационно-  
правовая форма, адрес места нахождения, номер телефона, фамилия, имя, отчество  
лица, уполномоченного представлять интересы юридического лица, с указанием  
реквизитов документа, удостоверяющего эти полномочия и прилагаемого к заявлению.

Прошу разрешить перевод помещения общей площадью \_\_\_\_\_ кв.м.,  
находяще-гося по адресу:

\_\_\_\_\_

(наименование городского поселения,

\_\_\_\_\_  
 улицы, площади, проспекта, бульвара, проезда и т.п.)  
 дом \_\_\_\_\_, корпус (владение, строение) \_\_\_\_\_, квартира \_\_\_\_\_,  
 из жилого (нежилого) в нежилое (жилое) (ненужное зачеркнуть) в целях  
 использования помещения в качестве

\_\_\_\_\_  
 (вид использования помещения)  
 согласно прилагаемому проекту (проектной документации) переустройства и (или)  
 пере-планировки жилого (нежилого) и (или) перечню иных работ

\_\_\_\_\_  
 (указывается перечень необходимых работ по ремонту, реконструкции,  
 реставрации помещения)

\_\_\_\_\_  
 осуществить срок производства ремонтно-строительных и (или) иных работ с  
 « \_\_\_\_ » \_\_\_\_\_ 20\_\_ г. по « \_\_\_\_ » \_\_\_\_\_ 20\_\_ г.  
 Режим производства ремонтно-строительных и (или) иных работ с \_\_\_\_ по \_\_\_\_  
 часов в \_\_\_\_\_ дни.

Обязуюсь:  
 осуществить ремонтно-строительные работы в соответствии с проектом  
 (проектной документацией);  
 обеспечить свободный доступ к месту проведения ремонтно-строительных работ  
 должностных лиц органа местного самоуправления муниципального образования либо  
 уполномоченного им органа для проверки хода работ;  
 работы в установленные сроки и с соблюдением согласованного режима  
 проведения работ.

К заявлению прилагаются следующие документы:

1)

\_\_\_\_\_  
 (указывается вид и реквизиты правоустанавливающего документа на  
 переводимое

\_\_\_\_\_  
 помещение (с отметкой: подлинник или нотариально заверенная копия)  
 на \_\_\_\_\_ листах;  
 2) план переводимого помещения с его техническим описанием на \_\_\_\_\_ листах;  
 3) технический паспорт переводимого помещения (в случае, если переводимое  
 помещение является жилым) на \_\_\_\_\_ листах;  
 4) поэтажный план дома, в котором находится переводимое помещение на \_\_\_\_\_  
 листах;  
 5) проект (проектная документация) переустройства и (или) перепланировки  
 жилого помещения на \_\_\_\_\_ листах;  
 6) иные документы:

\_\_\_\_\_  
 (доверенности, выписки из уставов и др.)

\_\_\_\_\_  
 Подписи лиц, подавших заявление:  
 « \_\_\_\_ » \_\_\_\_\_ 20\_\_ г. \_\_\_\_\_  
 (дата) (подпись заявителя) (расшифровка подписи  
 заявителя)

« \_\_\_\_ » \_\_\_\_\_ 20\_\_ г. \_\_\_\_\_  
 (дата) (подпись заявителя) (расшифровка подписи  
 заявителя)

« \_\_\_\_ » \_\_\_\_\_ 20\_\_ г. \_\_\_\_\_  
 (дата) (подпись заявителя) (расшифровка подписи  
 заявителя)

(следующие позиции заполняются должностным лицом, принявшим заявление)

Документы представлены на приеме

« \_\_\_\_ » \_\_\_\_\_ 20\_\_ г.

Входящий номер регистрации заявления

Выдана расписка в получении документов

« \_\_\_\_ » \_\_\_\_\_ 20\_\_ г. № \_\_\_\_

Расписку получил:

« \_\_\_\_ » \_\_\_\_\_ 20\_\_ г.

\_\_\_\_\_  
 (подпись заявителя)

\_\_\_\_\_  
 (должность, Ф.И.О. должностного лица,  
 принявшего заявление),  
 (подпись)

\_\_\_\_\_ 20\_\_ г.

(следующие позиции заполняются должностным лицом, принявшим заявление)

Расписка

в получении заявления и прилагаемых к нему документов для выдачи решения о  
 переводе жилого помещения в нежилое помещение или нежилого помещения в жилое  
 помещение

« \_\_\_\_ » \_\_\_\_\_ 20\_\_ г. вход. № \_\_\_\_\_

п/п	Наименование документа, дата, номер	Количество о экземпляров	Наличие копии документа

Документы согласно перечню принял (а):

\_\_\_\_\_  
 Фамилия, имя, отчество и подпись должностного лица

Расписку получил (а):

\_\_\_\_\_  
 Фамилия, имя, отчество и подпись заявителя