

Российская Федерация

Администрация Крутихинского района Алтайского края

ПОСТАНОВЛЕНИЕ

«19» \_\_\_\_\_ 03 2015

№ 66

с. Крутиха

Об утверждении схемы размещения  
рекламных конструкций на территории  
Крутихинского района Алтайского края

В соответствии с Федеральным законом от 06.10.2013 № 131-ФЗ «Об общих принципах организации местного самоуправления в Российской Федерации», частью 5.8. статьи 19 Федерального закона от 13.04.2006 № 38-ФЗ «О рекламе», на основании письма Главного управления строительства, транспорта, жилищно-коммунального и дорожного хозяйства Алтайского края от 03.03.2015 № 32-01/ПА/3184 «О согласовании схемы размещения рекламных конструкций», руководствуясь п. 14 ст. 44 Устава муниципального образования Крутихинский район Алтайского края, ПОСТАНОВЛЯЮ:

1. Утвердить схему размещения рекламных конструкций на территории Крутихинского района Алтайского края (прилагается).

3. Опубликовать настоящее постановление в Сборнике муниципальных правовых актов Крутихинского района Алтайского края и разместить в сети Интернет на официальном сайте Администрации Крутихинского района Алтайского края: <http://admin.krutiha.ru>.

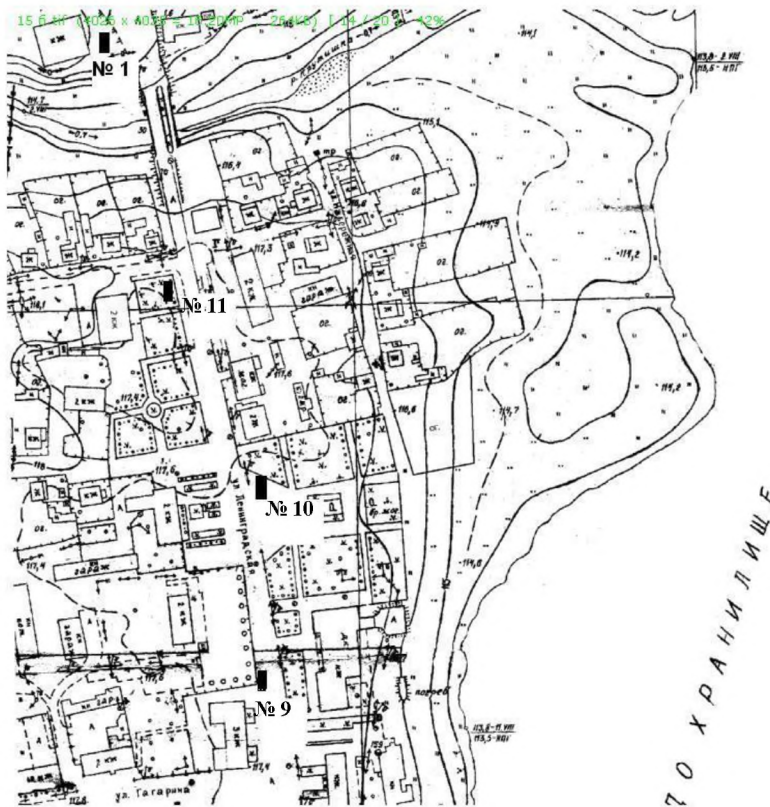
4. Контроль за исполнением настоящего постановления возложить на председателя комитета Администрации района по экономике Пирожкова А.П.

Глава Администрации района

В.А. Зиберт

УТВЕРЖДЕНА  
постановлением Администрации  
района от «19»\_03\_\_2015 № 66

СХЕМА  
размещения рекламных конструкций на территории  
Крутихинского района Алтайского края  
ФРАГМЕНТ № 1



Условные обозначения:

■ - место установки рекламных конструкций

УТВЕРЖДЕНА  
постановлением  
Администрации района  
от 19.03.2015 № 66

СХЕМА  
размещения рекламных конструкций на территории  
Крутихинского района Алтайского края  
Фрагмент № 2



Условные обозначения:

■ - место установки рекламных конструкций

Приложение 1  
к схеме размещения рекламных  
конструкций на территории  
Крутихинского района  
Алтайского края

**Пояснительная записка  
к Схеме размещения рекламных  
конструкций на территории  
Крутихинского района Алтайского края**

## 1. Общие положения

В соответствии с действующим Федеральным законом от 13.03.2006 № 38-ФЗ «О рекламе», с учетом Федерального закона от 07.05.2013 № 98-ФЗ «О внесении изменений в Федеральный закон «О рекламе» и отдельные законодательные акты Российской Федерации» и согласно постановлению Администрации Алтайского края № 661 от 18.12.2013 «Об утверждении Порядка пред-варительного согласования схем размещения рекламных конструкций на земельных участках независимо от форм собственности, а также на зданиях или ином недвижимом имуществе, находящихся в государственной собственности Алтайского края или муниципальной собственности, и вносимых в них изменений», Администрацией Крутихинского района подготовлена «Схема размещения рекламных конструкций на территории Крутихинского района Алтайского края».

Представленная схема размещения рекламных конструкций на территории Крутихинского района Алтайского края (далее - Схема) устанавливает необходимые требования по обеспечению благоприятной визуально-рекламной сельской среды для граждан, проживающих на данной территории.

## 2. Схема размещения рекламных конструкций

Схема размещения рекламных конструкций является документом, определяющим места размещения рекламных конструкций, типы и виды рекламных конструкций, установка которых допускается на данных местах и соответствует архитектурному облику сложившейся застройки.

Схема размещения рекламных конструкций состоит из отдельных фрагментов, выполнена на цветной картографической основе с использованием материалов и документов территориального планирования Крутихинского района.

На сегодняшний день установлена рекламная конструкция в с. Крутиха, на главной улице Ленинградской, возле моста через реку Крутишку в районе магазина Крутихинского сельпо (конструкция № 1, фрагмент №1).

В схеме размещения рекламных конструкций на территории Крутихинского района Алтайского края остаётся существующая рекламная конструкция, и предполагаются следующие места для размещения рекламных конструкций:

- с. Крутиха, главная ул. Ленинградская, рядом со зданием Администрации района (конструкция № 9, фрагмент № 1);
- с. Крутиха, главная ул. Ленинградская, рядом со зданием магазина Горячий хлеб (конструкция № 10, фрагмент № 1);
- с. Крутиха, главная ул. Ленинградская, рядом с многоквартирным жилым домом № 26 (конструкция № 11, фрагмент № 1);
- земельный участок в полосе отвода автодороги Барнаул – Камень-на-Оби – граница Новосибирской области км 217(22)+10 слева (конструкция № 15, фрагмент № 2);

- земельный участок в полосе отвода автодороги Барнаул – Камень-на-Оби – граница Новосибирской области км 218(21)+10 слева (конструкция № 16, фрагмент № 2);

- земельный участок в полосе отвода автодороги Барнаул – Камень-на-Оби – граница Новосибирской области км 219(20)+10 справа (конструкция № 17, фрагмент № 2).

### **3. Типы рекламных конструкций**

Существующая рекламная конструкция, размещённая в с. Крутиха, по улице Ленинградской возле моста через реку Крутишку – три щита размером 2х5 м каждый («Билборд») – трёхмерная щитовая рекламная конструкция среднего формата, имеющая внешние поверхности, специально предназначенные для размещения рекламы. Конструкция состоит из фундамента (фундаментные башмаки под колонны), каркаса (стойки из металлических труб диаметром 100 мм и металлического каркаса) и информационного поля размером 2х5 м. Каркас металлический, материал для размещения – баннер. Площадь информационного поля рекламной конструкции – 30 кв.м.

**Щиты 3 х 6 м («Билборды»)** - щитовые рекламные конструкции среднего формата, имеющие внешние поверхности, специально предназначенные для размещения рекламы. Щиты состоят из фундамента, опоры, каркаса и информационного поля размером 3 х 6 м. Каркас - металлический, материал для размещения - баннер. Площадь информационного поля щита определяется общей площадью его сторон. Количество сторон щита не может быть более двух. Фундамент щита не должен выступать над уровнем дорожного покрытия.

Щиты, выполненные в одностороннем варианте, должны иметь декоративно оформленную обратную сторону.

**Щиты 3 х 4 м («Билборды»)** - щитовые рекламные конструкции среднего формата, имеющие внешние поверхности, специально предназначенные для размещения рекламы. Щиты состоят из фундамента, опоры, каркаса и информационного поля размером 3 х 4 м. Каркас - металлический, материал для размещения - баннер. Площадь информационного поля щита определяется общей площадью его сторон. Количество сторон щита не может быть более двух. Фундамент щита не должен выступать над уровнем дорожного покрытия.

Щиты, выполненные в одностороннем варианте, должны иметь декоративно оформленную обратную сторону.

### **4. Требования к рекламным конструкциям**

Рекламные и информационные конструкции, установленные на территории Крутихинского района Алтайского края, должны соответствовать внешнему архитектурному облику сложившейся застройки.

Рекламная конструкция должна использоваться исключительно в целях распространения рекламы, социальной рекламы. Не допускается эксплуатация рекламных и информационных конструкций без размещенных на них информационных сообщений (изображений).

Рекламные и информационные конструкции должны быть спроектированы, изготовлены и установлены в соответствии с существующими строительными нормами и правилами, государственными стандартами (ГОСТами), правилами устройства электроустановок (ПУЭ), техническими регламентами, техническими условиями, выданными краевым государственным казенным учреждением КГКУ «Алтайавтодор» и другими нормативными актами, содержащими требования для конструкций данного типа. Все конструкции должны соответствовать требованиям соответствующих санитарных норм и правил (в том числе требований к освещенности, электромагнитному излучению и пр.).

Конструктивные элементы жесткости и крепления (болтовые соединения, элементы опор, технологические косынки и т.п.) рекламных и информационных конструкций должны быть закрыты декоративными элементами.

Рекламные конструкции, а также рекламные и информационные изображения, размещаемые на них, должны соответствовать контексту градостроительной ситуации, улучшая визуальный образ, подчеркивая индивидуальность сложившейся застройки. Основные критерии, по которым обеспечивается наиболее полное соответствие:

колористика - для оформления рекламных конструкций используются цвета, сочетающиеся с окружающим фоном;

стилистика окружающей среды - при проектировании рекламных конструкций учитывается пластика архитектуры, ее исторические особенности;

пропорции и масштаб - размеры рекламных конструкций и элементов изображений соответствуют размерам окружающих объектов, учитывают особенности их архитектуры;

структура - при размещении рекламных конструкций учитывается существующая в архитектурной среде структура, периодичность с целью формирования целостного восприятия сельского пространства.

Цветовое решение наземных рекламных конструкций должно отвечать сложившейся колористике среды населённого пункта с. Крутиха:

гармонировать с архитектурно-пространственным окружением и другими элементами благоустройства и оборудования;

иметь нейтральный унифицированный характер на основе ограниченного числа колеров.

В границах перекрёстка, квартала, локальной архитектурно-планировочной ситуации, в границах одной автодороги цветовое решение наземных рекламных конструкций должно иметь единый упорядоченный характер.

## **5. Требования к порядку размещения рекламных и информационных конструкций**

На территории Крутихинского района Алтайского края разрешается размещение рекламных конструкций исключительно указанных в разделе 2.

Фактическая установка рекламной конструкции должна точно соответствовать месту, обозначенному на схеме размещения рекламных конструкций на территории муниципального образования Каменский район Алтайского края.

Установка и эксплуатация рекламных и информационных конструкций должна соответствовать требованиям нормативных актов по безопасности движения транспорта.

Установка и эксплуатация рекламных и информационных конструкций не должны нарушать требования соответствующих санитарных норм и правил.

Установка и эксплуатация рекламных конструкций или рекламных сообщений (изображений) на знаке дорожного движения, его опоре или любом ином приспособлении, предназначенном для регулирования дорожного движения, не допускается.

После демонтажа рекламных и информационных конструкций владелец таких конструкций обязан в течение 3 дней восстановить место их установки в том виде, в котором оно было до монтажа конструкции. Использование средства размещения рекламы после прекращения разрешения на его установку не допускается.

## **6. Специальные требования к информационным конструкциям**

Информационные конструкции не могут содержать рекламу, за исключением информации об изготовителе соответствующей информационной конструкции, которая не может занимать более 1% поверхности информационной конструкции.

Надписи на информационных конструкциях выполняются на русском языке. Допускается размещение на информационных конструкциях декоративных элементов, а также словесных, графических обозначений или их комбинаций (на русском языке или в русской транслитерации).

Недопустимо использование в текстах, нанесенных на информационные конструкции, иностранных слов, выполненных в русской транслитерации (за исключением зарегистрированных товарных знаков и знаков обслуживания, правом на использование которых обладает владелец информационной конструкции).

## **7. Требования к внешнему виду рекламных и информационных конструкций, к содержанию и техническому обслуживанию**

Средства размещения рекламы и информации должны содержаться в чистоте. Загрязнения, повреждения (деформации), в том числе информационного поля, следы коррозии не допускаются. Элементы конструкций должны быть окрашены.

Владелец рекламной или информационной конструкции обязан мыть и чистить принадлежащие ему рекламные или информационные конструкции по мере необходимости.

Деятельность по выявлению несоответствия фактического состояния внешнего вида рекламных и информационных конструкций установленным требованиям, выдаче предписаний рекламовладельцам по устранению данных нарушений осуществляется Администрацией Крутихинского района.



Устранение порывов рекламных изображений на рекламных конструкциях осуществляется владельцами рекламных конструкций незамедлительно после выявления указанных фактов и (или) по предписанию Администрации Крутихинского района.

Приведение рекламных конструкций в надлежащий вид осуществляется владельцами конструкций по мере необходимости, а в случае экстремальных погодных явлений (ураган, ливневый дождь, снегопад и т.п.) режим работ по устранению последствий неблагоприятных погодных явлений устанавливается в соответствии с указаниями оперативных служб Крутихинского района.

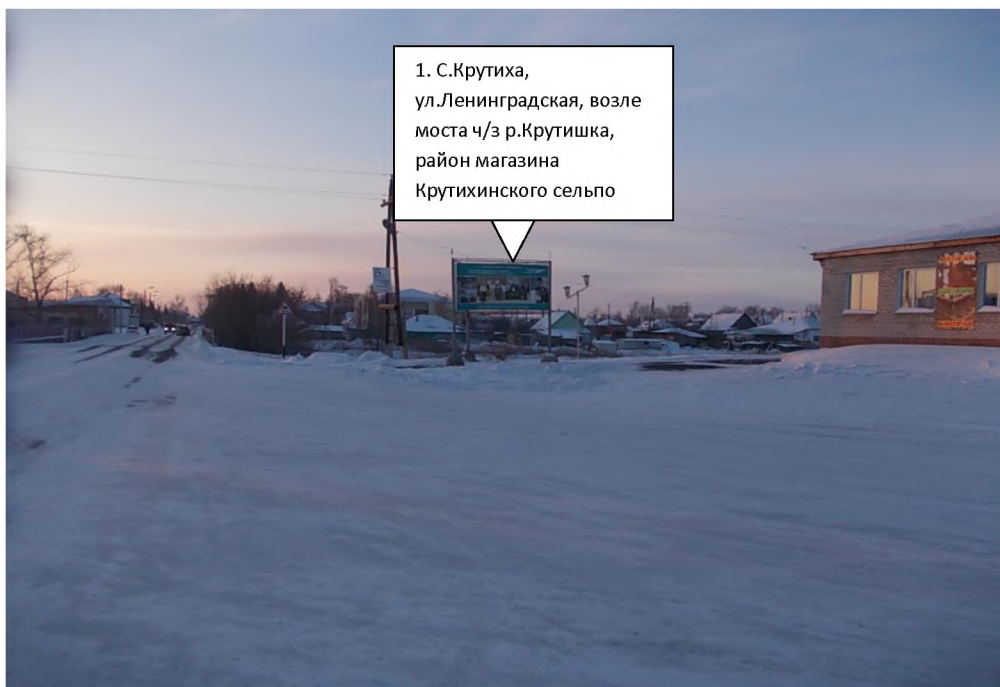


**Приложение 2**  
к схеме размещения рекламных конструкций  
на территории Крутихинского района  
Алтайского края

**Адресный реестр мест установки и эксплуатации рекламных конструкций на территории Крутихинского района Алтайского края**

№ п /	Адрес установки и эксплуатации РК	№ РК по карте	Вид РК	Тип РК	Размер РК	Кол-во сторон РК	Общая площадь информационного поля РК, кв. м	Собственник или законный владелец имущества, к которому присоединяется РК	Кадастровый номер участка
1	2	3	4	5	6	7	8	9	10
1	С. Крутиха, ул. Ленинградская, возле моста ч/з р. Крутишка, район магазина Крутихинского сельпо	1	Отдельно стоящие РК	Щиты 2х5	2х5	Объемная трёхмерная	30	Государственная собственность	
2	С. Крутиха, ул. Ленинградская, возле здания Администрации района	9	Отдельно стоящие РК	Щит 3х6 или Щит 3х4	3х6 3х4	Не более двух Не более двух	18 12	Государственная собственность	
3	С. Крутиха, ул. Ленинградская, возле здания "Горячий хлеб"	10	Отдельно стоящие РК	Щит 3х6 или Щит 3х4	3х6 3х4	Не более двух Не более двух	18 12	Государственная собственность	
4	С. Крутиха, ул. Ленинградская, возле многоквартирного жилого дома № 26	11	Отдельно стоящие РК	Щит 3х6 или Щит 3х4	3х6 3х4	Не более двух Не более двух	18 12	Государственная собственность	
5	земельный участок в полосе отвода Автодороги Барнаул - Камень-на-Оби - граница Новосибирской области км 217 (22)+10 слева	15	Отдельно стоящие РК	Щит 3х6	3х6	Не более двух	18	Право постоянного бессрочного пользования КГКУ "Управление автомобильных дорог Алтайского края"	
6	земельный участок в полосе отвода Автодороги Барнаул - Камень-на-Оби - граница Новосибирской области км 218 (21)+10 слева	16	Отдельно стоящие РК	Щит 3х6	3х6	Не более двух	18	Право постоянного бессрочного пользования КГКУ "Управление автомобильных дорог Алтайского края"	
7	Земельный участок в полосе отвода Автодороги Барнаул - Камень-на-Оби - граница Новосибирской области км 219 (20)+10 справа	17	Отдельно стоящие РК	Щит 3х6	3х6	Не более двух	18	Право постоянного бессрочного пользования КГКУ "Управление автомобильных дорог Алтайского края"	

Фотоматериалы к Схеме размещения рекламных конструкций на территории  
Крутихинского района Алтайского края



По ходу движения



Против хода движения

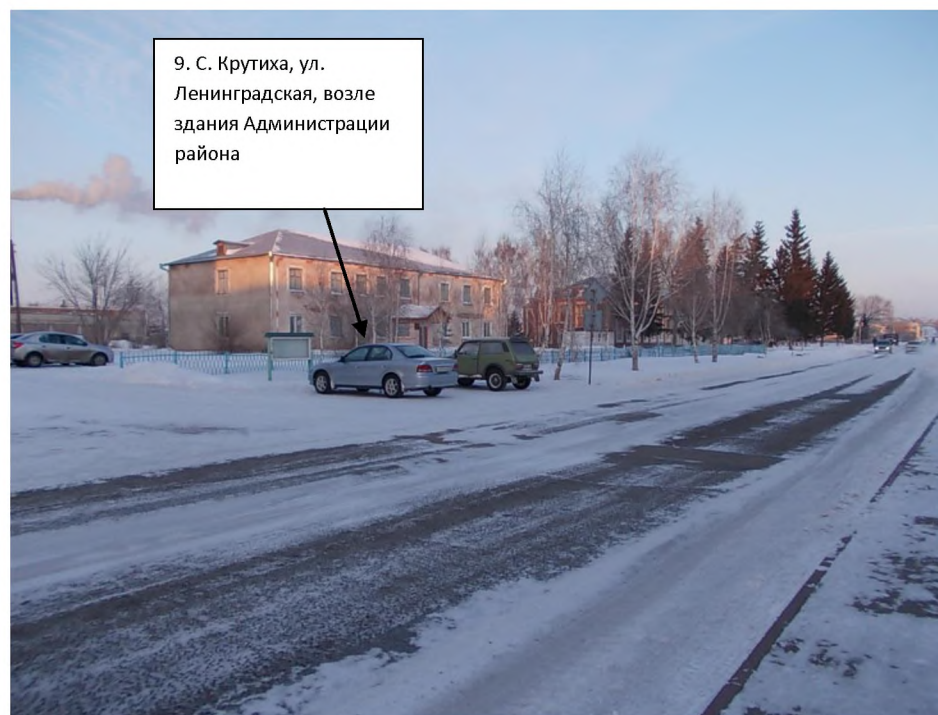
Рекламная конструкция № 1

С. Крутиха, ул. Ленинградская, возле моста ч/з р. Крутишка, район магазина Крутихинского сельпо

Фотоматериалы к Схеме размещения рекламных конструкций на территории  
Крутихинского района Алтайского края



По ходу движения



Против хода движения

Рекламная конструкция № 9

С. Крутиха, ул. Ленинградская, возле здания Администрации района

Фотоматериалы к Схеме размещения рекламных конструкций на территории  
Крутихинского района Алтайского края



По ходу движения



Против хода движения

Рекламная конструкция № 10

С. Крутиха, ул. Ленинградская, возле здания магазина «Горячий хлеб»

Фотоматериалы к Схеме размещения рекламных конструкций на территории

Крутихинского района Алтайского края



По ходу движения



Против хода движения

Рекламная конструкция № 11

С. Крутиха, ул. Ленинградская, возле многоквартирного жилого дома № 26

Фотоматериалы к Схеме размещения рекламных конструкций на территории  
Крутихинского района Алтайского края



По ходу движения



Против хода движения

Рекламная конструкция № 15

Земельный участок в полосе отвода Автодороги Барнаул – Камень-на-Оби – граница Новосибирской области  
км 217 (22)+10, слева



Фотоматериалы к Схеме размещения рекламных конструкций на территории Крутихинского района Алтайского края



По ходу движения



Против хода движения

Рекламная конструкция № 16

Земельный участок в полосе отвода Автодороги Барнаул – Камень-на-Оби – граница Новосибирской области

км 218 (21)+10, слева

Фотоматериалы к Схеме размещения рекламных конструкций на территории Крутихинского района Алтайского края



По ходу движения



Против хода движения

Рекламная конструкция № 17

Земельный участок в полосе отвода Автодороги Барнаул – Камень-на-Оби – граница Новосибирской области

км 219 (20)+10, справа